



Platform voor Mensen
met een Beperking,
gemeente Eersel

Iedereen moet mee kunnen doen... ook in onze gemeente Eersel!

Alle 5 politieke partijen lieten hierover geen enkel misverstand bestaan, althans niet in hun verkiezingsprogramma's onlangs in het voorjaar 2026.

In het vrij recente verleden scoorde de gemeente Eersel landelijk al eens hoog op de lijst als WANDELGEMEENTE en ook op de lijst MEEST TOEGANKELIJK GEMEENTE.

Jarenlang waren in elk dorp in onze gemeente "schouwen" in elke dorpskern. Veel obstakels, hindernissen, zijn mede hierdoor weggenomen. Intussen zijn deze "schouwen" van de agenda verdwenen. Hiertegenover staat dat in alle kerkdorpen, behalve in de grootste kern Eersel, een dorpsraad functioneert, die al of niet in samenwerking met PMB (Platform voor Mensen met een Beperking), deze schouwfunctie min of meer heeft overgenomen.

Op 9 maart jl. werd de nagenoeg gereed gekomen obstakelvrije looproute over de historische Markt en Hint geopend. Langdurig overleg ging daaraan vooraf. In het kerkdorp Eersel werd eerder ook al een mooi obstakelvrij wandelommetje gerealiseerd in de richting van de "nieuwere wijken" De Dijken en Kortkruis. De jongste wijk Kerkebogten voldoet qua bereikbaarheid, toegankelijkheid en bruikbaarheid redelijk aan minimaal te stellen eisen voor mensen die voor hun verplaatsing zijn aangewezen op het gebruik van hulpmiddelen, als rollator, rolstoel, enz..

In de oudere wijken en in het bijzonder in de oude dorpskern, zijn allerlei obstakels op looppaden helaas al jarenlang een veelgehoorde bron van ergernis. Niet alleen bij gebruikers van hulpmiddelen, maar ook van mensen die minder goed ter been zijn of een arm als veilige steun nodig hebben. En van ouders met hun kinderwagen of kinderen aan de hand.

PMB heeft daarom het initiatief genomen om in en vanuit de oude dorpskern een 4-tal preferente routes in beeld te brengen, zodanig dat hierdoor enerzijds het kerngebied met gemeentehuis, ontmoetingscentra, winkels en horecavoorzieningen en anderzijds het Dolium en omgeving met gezondheidscentrum, doktersposten en apotheek, ook voor de hiervoor geschetste doelgroep veilig en afdoende bereikbaar worden. Bijkomend voordeel is dat de scholen, sportvoorzieningen, bushaltes, kerk met begraafplaats, e.a. aan deze routes zijn gesitueerd.

PMB verzoekt het gemeentebestuur vriendelijk, doch ook dringend om in de a.s. Raadsperiode de voorgestelde PREFERENTE ROUTES ook werkelijk te realiseren. En (de werkgroep BTB van) PMB mee te nemen in dit proces.

HET BESTUUR

EERSEL: “PREFERENTE OBSTAKELVRIJE LOOPROUTES”

Uitgangspunten:

- **veilige wandelzones voor voetgangers, al of niet langs een openbare weg**
- **bereikbaar, betreedbaar, beschikbaar en begrijpelijk voor iedereen**

Vooraf:

Op de Markt werd in het vroege voorjaar van 2026 een obstakelvrij “rondje” geopend, tot stand gekomen in goed overleg met o.a. de gemeente, omwonenden, horecaondernemers Markt en Hint, en het Platform voor Mensen met een Beperking (PMB).

PMB constateert dat genoemd “rondje” weliswaar in goed overleg tot stand kwam en dat met heel veel al of niet ingebrachte factoren rekening is gehouden. Maar ook dat een duidelijk onderliggend beleid ontbrak en ontbreekt.

In 2016 werd eindelijk ook in Nederland het VN-verdrag “rechten voor mensen met een beperking” geratificeerd. Thans, intussen 2026, wordt “het belang van toegankelijkheid voor iedereen binnen onze samenleving” algemeen gedragen en erkend. Nu de uitvoering nog.... ook binnen onze gemeente Eersel waar met name in het dorp Eersel, meer specifiek in de oude kern, al sinds jaar en dag veelvuldig geklaagd wordt over (heel veel) obstakels in looproutes.

De werkgroep BTB (Bereikbaarheid, Bruikbaarheid en Toegankelijkheid) van het PMB heeft, vooruitlopend op beleidsvorming door de gemeente, een 4-tal preferente looproutes in beeld gebracht mét de nog aanwezige obstakels voor speciaal de doelgroep Mensen met een Beperking die daartoe genoodzaakt zijn gebruik te maken van een hulpmiddel als rollator, rolstoel, e.d., maar even goed van vitaal belang voor iedereen die minder goed ter been is of bv. ouders met een kinderwagen en kleine kinderen met een loopfietsje. Het ware wenselijk dat de aanwezige obstakels op deze routes door de gemeente worden verholpen. Moge deze notitie daarvoor een aansporing zijn...

w.g. Gerard Keeris, Han de Vries en Jan de Mol, leden van de werkgroep BTB van het Platform voor Mensen met een Beperking in de gemeente Eersel.

Toelichting:

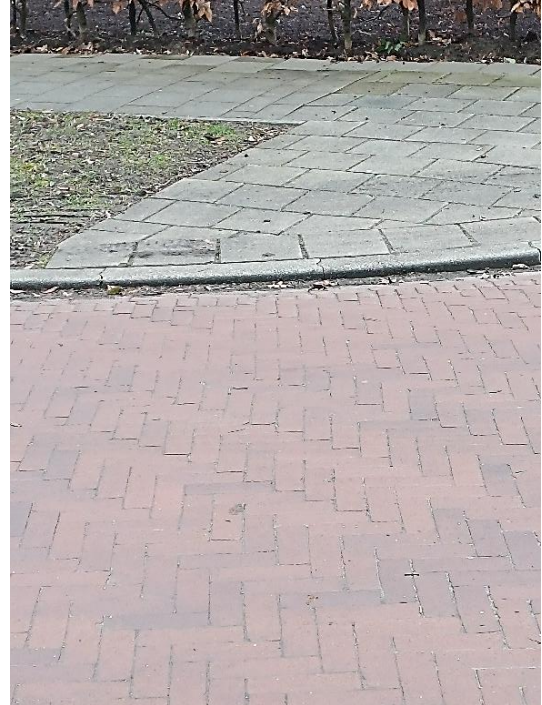
We gaan ervan uit:

1. dat een Preferente Route langs een openbare weg tenminste aan één zijde van die weg voldoet aan alle eisen (veilig, bereikbaar, betreedbaar, beschikbaar en begrijpelijk).
2. dat elke Preferente Route straks tevens HERKENBAAR is voor de hele doelgroep.
3. Dat elke Preferente Route straks tevens voorzien is van ADEQUATE VERLICHTING.
4. Dat elke Preferente Route straks gevrijwaard blijft van overhangende takken, fout parkeren en andere obstakels.

1. Route Markt – Dolium (Buurtboerderij) langs de Kerk

Start: Markt – Kerkepad – Quackelaer – Schoolstraat – Kerkepad – Kerkstraat – Bergeijksedijk – Pad naar Vuursteen – Vuursteen – Gezondheidscentrum Dolium - Gebint – De Poten - Buurtboerderij

Knelpunten:



- a. Hoek Quackelaer - Areven. Oversteekplaats onduidelijk en oneffen.



- b. Helling looppad (in de looprichting) bij huisnummers 28 en 30 in Quackelaer.



c. Hoek Quackelaer - Schoolstraat. Oversteekplaats onduidelijk en oneffen.



d. Oversteek Schoolstraat - Postakkers meenemen maar lijkt minder problematisch.



- e. Oversteek Kerkepad – Gebr. Hoeksstraat. Oversteekplaats onduidelijk, hobbelig, smalle doorgang.



- f. Vuursteen tegenover Dolium. Vooral onduidelijk, waardoor gevaarlijk door ontbreken voetpad op het laatste deel Vuursteen.
- g. De hele route nalopen op aanwezigheid van voldoende verlichting, herkenbaarheid voor de hele doelgroep en het afwezig zijn van overhangende takken.

Mits voor iedereen goed toegankelijk gemaakt, is dit en prima verbindingroute voor iedereen die enerzijds ontspanning zoekt in horeca en winkels en anderzijds, al of niet noodzakelijk, terecht moet in of in de buurt van het gezondheidscentrum voor o.a. huisarts, therapie of apotheek. Onder meer de historische Markt, het nog te realiseren openbare toiletgebouw nabij de Markt, het R.K. kerkgebouw, de begraafplaats, de buurtboerderij en een bushalte voor de Buurtbus, liggen aan deze route, evenals veel beschermde woonplekken van Oktober en Lunetzorg in Het Gebint.

2. Route Markt – Dolium (Buurtboerderij) langs Gemeentehuis - Eikenburg – Kind-centrum en Sporthal.

Start: Markt – Gemeentehuis – langs De Muzenval naar Eikenburg – Kapelweg – Kerkstraat – Hoolstraat – Aelenstraat - Bergeijksedijk – Pad naar Vuursteen – Vuursteen – Gezondheidscentrum Dolium - Gebint – De Poten – Buurtboerderij

Knelpunten:





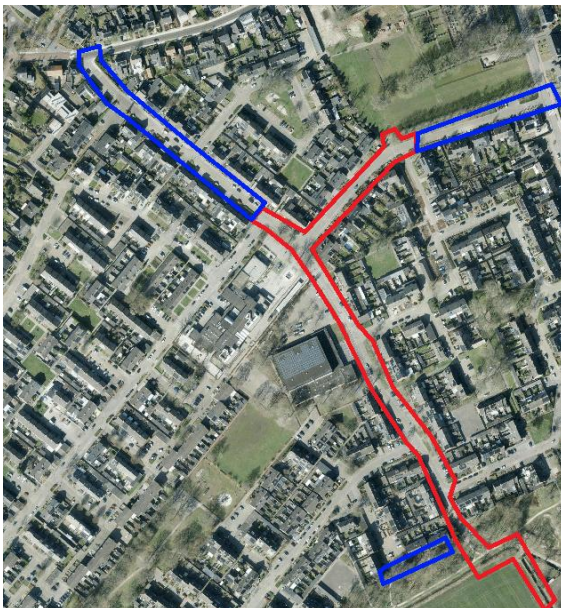
- a. De doorgang van De Markt naar het gemeentehuis over de Dijk en het oversteken van de Dijk (of Markt?) zijn verre van ideaal, zeg maar ronduit slecht. Dit komt mede vanwege het drukke verkeer en parkeren, ook van fietsen, bij de Action aldaar.



- b. De looproute over de Eikenburg nabij “De Eikenburg” is met name voor blinden en slechtzienden niet duidelijk en kent veel oneffenheden (obstakels) tot aan de Kapelweg.



- c. Het stukje Kapelweg / Kerkstraat tot aan de Hoolstraat is over de aanwezige voetpaden vrijwel onbegaanbaar, ook voor gezonde mensen zonder enige beperking. Op dit korte stukje is een bushalte gesitueerd, temeer belangrijk omdat de bushalte bij de Kerk bij de renovatie van de Kerkstraat werd opgeheven. Wandelaars die zijn aangewezen op een hulpmiddel (rolstoel, rollator, stokken), maar bv. ook mensen met een kinderwagen, lopen hier gewoonlijk over de rijweg met aanwezige fietssuggestiestrook.



- d. Het traject Hoolstraat tot aan de Sporthal kent meerdere knelpunten bij oversteekplaatsen en inritten. Aangenomen mag worden dat deze knelpunten na de voorgenomen renovatie van de Hoolstraat en de Aelenstraat, niet meer aanwezig zijn. Punt van aandacht hierbij is het vrij liggende pad parallel aan een deel van de Aelenstraat dat buiten deze renovatie valt. Dit pad is nu erg ongelijk, feitelijk gewoon versleten en o.i. aan vernieuwing toe.



- e. Vuursteen tegenover Dolium. Vooral onduidelijk, waardoor gevaarlijk door ontbreken voetpad op het laatste deel Vuursteen.
- f. De hele route nalopen op aanwezigheid van voldoende verlichting, herkenbaarheid voor de hele doelgroep, en het afwezig zijn van overhangende takken.

Mits voor iedereen goed toegankelijk gemaakt, is dit een prima verbindingroute voor iedereen die enerzijds ontspanning zoekt in horeca en winkels en anderzijds, al of niet noodzakelijk, terecht moet in of in de buurt van het gezondheidscentrum voor o.a. huisarts, therapie of apotheek. Onder meer Het Gemeentehuis, Sociaal Cultureel Centrum De Muzenval (met bibliotheek), Ontmoetingscentrum De Eikenburg, De Bushalte aan de Kerkstraat, Het Kindcentrum aan hoek Hoolstraat - Pankenstraat, Sporthal de Kraanvogel, de Buurtboerderij en een bushalte voor de Buurtbus, liggen aan deze route, evenals veel beschermde woonplekken van Oktober en Lunetzorg in Het Gebint.

Aantekening bij de routes 1 en 2:

- Afzonderlijk is de lengte van elke route ongeveer 1,5 km.
- Mits goed toegankelijk gemaakt zijn de routes samen ook een perfecte obstakelvrij ommetje.
- Het overgrote deel van de seniorenwoningen in het dorp Eersel ligt pal aan deze twee looproutes.
- Het obstakelvrije rondje Eersel (4,2 km) start bij het gemeentehuis; over dit pad bereikt men na nauwelijks 200 meter al het Kempenmuseum .

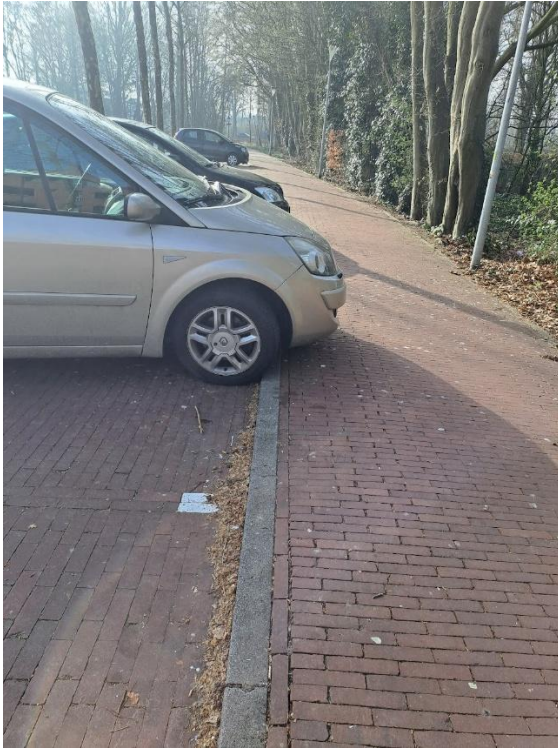
**3. Route Gemeentehuis – Rythovius College (en bushalte Molenweg).
Start: Tien-decemberplein – Dijk – Areven – Kerkepad – Kwakkelbospad – Nieuwstraat –
Bospoort – Rythovius College (en bushalte Molenweg).**

Knelpunten:

- a. Oversteken van de Dijk, mede vanwege het drukke verkeer en het parkeren bij de Action en op het 10-decemberplein aldaar.



- b. Helling looppad (in de looprichting) Areven en bij huisnummer Areven 1.



- c. Geparkeerde auto's bij de Plus die tot de rand van het voetpad (Kwakkelbospad) zijn opgereden ("varkensruggen" ontbreken) en zodoende een aanzienlijk deel van dat voetpad in beslag nemen.



- d. Helling looppad (aan de noordkant van) de Nieuwstraat (in de looprichting) over vrijwel de hele lengte. Doorgang bij nummer 46 (notariskantoor) te smal.



- e. Verkeersbord op het looppad langs de Bospoort; Oplaadpaal (pas geplaatst) op het looppad langs de Bospoort.
- f. De hele route nalopen op aanwezigheid van voldoende verlichting, herkenbaarheid voor de hele doelgroep en het afwezig zijn van overhangende takken.

Mits toegankelijk gemaakt is dit een prima “dwarsverbinding” tussen enerzijds het Tien-decemberplein met Gemeentehuis en Muzenval, en anderzijds het winkelgebied (Nieuwstraat), en een stukje verderop het Rythovius College met aansluitend aan de Molenweg een sneldienst bushalte en een groot aantal parkeerplaatsen.

Aantekening bij de route 3:

- Deze route kruist route 1 ter hoogte van het Kerkepad (Quackelaer).
- Deze route sluit aan op route 2 ter hoogte van het Tien-decemberplein.

**4. Route Gemeentehuis – Fit Factory langs Basisschool Het Busseltje.
Start: Tien-decemberplein – Dijk – Gebroeders Hoeksstraat – Gaobertstraat – Berkakkers
oversteken – Berkakkerspad naar Midakkers – Dreef – Fit Factory**

Knelpunten:



- a. Helling looppad in de looprichting, zowel aan de linker- als aan de rechterzijde van de rijweg, langs de Dijk, de Gebr. Hoeksstraat en de Gaobertstraat tot aan de Mgr. De Haasstraat is hinderlijk groot. Alle aanwezige uitritconstructies verergeren deze kwaal nog eens. Tussen de Mgr. De Haasstraat en de Berkakkers is de geschetste kwaal minder erg; het looppad is hier evenwel erg hobbelig.



- b.** Veelvuldig parkeren van auto's op het looppad, m.n. op het deel van de Gaobertstraat tussen de Willibrorduslaan en de Mgr. De Haasstraat.
- c.** De hele route nalopen op aanwezigheid van voldoende verlichting, herkenbaarheid voor de hele doelgroep en het afwezig zijn van overhangende takken.

Mits toegankelijk gemaakt is dit een prima ontsluiting van basisschool Het Busseltje en sportschool Fit Factory met het Hart van Eersel.

Aantekening bij de route 4:

- Deze route sluit aan op route 2 ter hoogte van het Tien-decemberplein.
- Deze route passeert de bushalte aan de Mgr. De Haasstraat

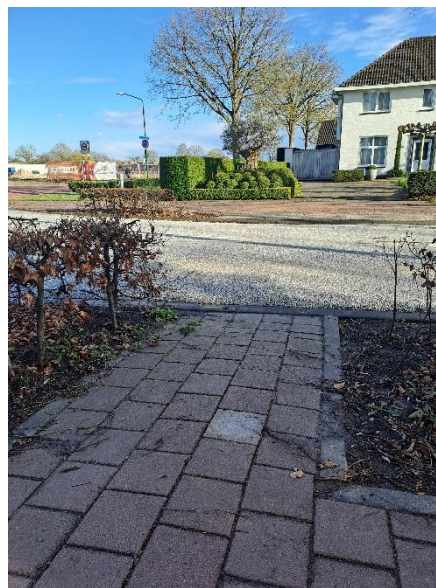
Ook nog meenemen...???

Een relatief lange rechte route met weinig obstakels! De route gaat vanaf het gezondheidscentrum (buurtboerderij) in Het Gebint via de Poten, oversteken Schadewijkstraat naar de Mgr. De Haasstraat, vervolgens de Mgr. de Haasstraat tot aan de Nieuwstraat en tenslotte de Nieuwstraat, waar de route aansluit op route 3. Totale lengte iets minder dan 2,0 km.

Knelpunten:



- a. Oversteek Schadewijkstraat (aangenomen mag worden dat dit knelpunt wordt meegenomen met algehele de renovatie van de Schadewijkstraat).
- b. Helling looppad (in de looprichting) bij huisnummers 62, 64, 66, en 68 Mgr. De Haasstraat.



- c. Oversteek naar en bereikbaarheid van de bushalte (vervoershubs) aan de Molenweg.



d. Helling (in de looprichting) en te smal looppad ter hoogte van café Combi.

Mits toegankelijk gemaakt is dit een route met een duidelijke meerwaarde. De route verbindt de wijken Molenakkers, Lindeakkers en De Plaatse met het Gezondheidscentrum (buurtboerderij). Deze route is feitelijk voor alle wijken in het kerkdorp, de enige toegang tot het belangrijkste busstation (toekomstige hub?) van Eersel. Pal aan deze route liggen o.a. de zorgcomplexen in de wijk Kerkebogten van Oktober en Lunetzorg, en ook bv. Nieuwzicht en De Poort van Eersel. En S.O en V.S.O. -school "De Grootte Aard".

Aantekening bij deze route:

- Deze route sluit aan op route 3 ter hoogte van de Bospoort.
- Deze route sluit aan op route 4 ter hoogte van de Gaobertstraat.
- Deze route sluit aan op route 1 en 2 ter hoogte van het Gezondheidscentrum (buurtboerderij).
- Op deze route ligt de bushalte aan de Mgr. De Haasstraat en de bushalte aan de Molenweg.
- Pal aan deze route op Mortel nr. 1, ligt "De Grootte Aard", school voor Speciaal Onderwijs en Voortgezet Speciaal Onderwijs.

Bijlage:



Om deel te nemen aan de samenleving wordt de toegankelijkheid van onder andere het verkeers- en vervoerssysteem en de openbare ruimte steeds belangrijker. De vanzelfsprekendheid en het gemak van verplaatsen of reizen geldt niet altijd voor mensen met uiteenlopende beperking of voor ouderen in onze maatschappij. Door de ratificatie van het [VN-verdrag “Rechten voor mensen met een beperking”](#) in 2016 door Nederland, erkennen we het belang van toegankelijkheid voor iedereen binnen onze samenleving.

In Nederland streven we naar een inclusieve samenleving. Dat vraagt ook om een goed ingerichte openbare ruimte. Daarbij gaan we steeds meer uit van de rol en positie van de mens in de omgeving. Je moet je kunnen redden en voortbewegen, ongeacht je leeftijd of gezondheidstoestand. Ontwerpuitgangspunten zoals ‘[Design for all](#)’ en ‘mensgericht ontwerpen’ zijn daarin van groot belang. Bij Design for all zijn de behoeften van mensen met een mobiliteitsbeperking, zoals ouderen, kinderen en mensen met een fysieke beperking, het uitgangspunt voor het ontwerp. Een ontwerp dat gebaseerd is op de verkeersdeelnemer met een beperking, is geschikt voor iedereen en maakt de situatie in veel gevallen ook duidelijker en toegankelijker voor andere verkeersdeelnemers.

De ontwerp-uitgangspunten sluiten ook aan bij het VN-verdrag handicap dat aangeeft dat we de mens niet moeten aanpassen aan de omgeving, maar de omgeving aan de mens.

Inspiratie

- [Van medisch naar sociaal model – naar de omgeving kijken vanuit een ander perspectief](#)
- [Goed voorbeeld: ‘Als je zelf nergens tegenaan loopt, lijkt alles heel toegankelijk’](#)

Publicaties

- [VN-verdrag “Rechten voor mensen met een beperking”](#)
- [VNG: iedereen doet mee](#)
- [Inspiratiebundel Organiseer ervaringsdeskundigheid: het VN-Verdrag Handicap in jouw gemeente](#)
- [Digitale toegankelijkheid: \(ervarings\)deskundigen aan het woord](#)
- [Persona's: alle beperkingen kort uitgelicht](#)

Wandelaars met een beperking ervaren belemmeringen in de openbare ruimte

25 november 2025

Wandelen in de openbare ruimte gaat voor mensen met een beperking nog niet zonder problemen. Zij komen nog verschillende obstakels tegen. Gemeenten worstelen met de opgave om de openbare ruimte toegankelijker te maken. Dit blijkt uit [onderzoek van het Mulier Instituut onder mensen met een beperking en gemeenteambtenaren](#).

Zelfstandig wandelen is belangrijk, maar niet altijd mogelijk

De meeste wandelaars vinden het belangrijk om zelfstandig te kunnen wandelen. Maar dit lukt hen niet altijd, ook niet met hulpmiddelen. Dit heeft onder andere te maken met belemmeringen in de openbare ruimte.

Geblokkeerde stoepen en te weinig voorzieningen

De grootste obstakels voor wandelaars met een beperking zijn:

- verkeerd geparkeerde voertuigen;
- horecaterrassen;
- smalle of slechte stoepen;
- te weinig bankjes en toegankelijke toiletten langs wandelroutes.

Concreet beleid is nodig, maar samenwerking ontbreekt vaak nog

48% van de gemeenten heeft concrete beleidsdoelen over de toegankelijkheid van de openbare ruimte. Gemeenten nemen maatregelen zoals zorgen voor obstakelvrije routes, bankjes en toegankelijke sportplekken. De gemeente toegankelijk maken voor mensen met een beperking vraagt actie vanuit het sociaal én het ruimtelijk domein. Die samenwerking ontbreekt vaak nog.

Onderzoek onder wandelaars met een beperking en ambtenaren

Voor dit onderzoek hebben 51 wandelaars met een beperking een vragenlijst ingevuld. Zeven van hen namen ook deel aan een focusgroep. Daarnaast vulden 125 ambtenaren van gemeenten een andere vragenlijst in. Ambtenaren van vijf gemeenten namen ook deel aan een focusgroep.

Lees het rapport [‘Onbeperkt wandelen’](#).

Neem voor vragen over dit onderzoek contact op met Mulier Instituut via: r.rauws@mulierinstituut.nl.



Het gaat (nog...) bepaald niet overal op rolletjes...

