

# Verlag proefrit met 3 rolstoelen door Vessem

Datum: 9 april 2024

Deelnemers: PMB: Jenny Verbeek, Jan de Mol, Gerard Keeris

Team Vessem: Jopie van de Ven, Henk Stoop, Barbara van der Ploeg

Doel van de testrit was om ervaring op te doen hoe het in de praktijk met de begaanbaarheid in Vessem gesteld staat en onderscheid te leren maken tussen wat meer en minder belangrijke zaken zijn. Om daarmee, samen met de gemeente, een haalbare aanpak te bedenken waarop we Vessem structureel beter, toegankelijker en inclusiever kunnen maken.

De testrit is uitgevoerd met 3 rolstoelen van het PMB. In de praktijk zullen er ook rolstoelen gebruikt worden die minder comfortabel e/o geschikt zijn voor de openbare weg. Denk aan dunnere en kleinere wieltjes en minder schokdemping. Ook kunnen er bredere rolstoelen voorkomen of situaties waarbij de benen gestrekt zijn waardoor bredere bochten genomen moeten worden.

We hebben ons geconcentreerd op 'rijdend materieel'; rolstoelen, rollators en kinderwagens. Voor slechtzienden denken we aan een hiervoor speciaal opgezette test.

## Conclusie:

De testrit is geslaagd. Een bijzonder waardevolle ervaring, zeker met de toelichting van Jenny die zelf rolstoelrijdster is, uit haar langjarige praktijkervaring. We concluderen:

- Op het tracé zijn enkele zeer onveilige situaties aangetroffen, waarbij mensen in een drukke doorgaande straat op de rijbaan moeten uitwijken omdat de stoep niet te bereiden is. Deze zullen we middels dit rapport onder vermelding 'veiligheid' met de gemeente delen.
- Daarnaast zijn er nog een heel aantal verbeterpunten gevonden, die mogelijk ook tot gevaarlijke situaties kunnen leiden. Deze zijn ook in de rapportage opgenomen, maar uitleg via foto's en beschrijving is niet efficiënt, zeker voor mensen die niet in detail bekend zijn met de situatie. Je moet het gezien en ervaren hebben, pas dan kunnen we samen in goed overleg tot oplossingen komen. In dat licht stellen we een meer-stappen proces voor:
  1. We organiseren samen met het PMB een 'experience tocht' voor mensen binnen de gemeente die verantwoordelijkheid dragen voor de openbare ruimte en inclusie. Op basis van deze ervaring kunnen we beter inschatten wat belangrijk is en beoordelen wat wel en niet werkt.
  2. De openstaande veiligheid-kritische punten zo snel mogelijk in goed overleg aanpakken.
  3. Vervolgens gaan we het werkgebied uitbreiden door jaarlijks een speciale Schouw te houden gericht op veiligheid, toegankelijkheid en inclusie. Ook de eerder geschouwde routes nemen we mee op minder kritische punten. Na iedere

schouw prioriteren we samen de gevonden punten op 'urgentie' en 'oplosbaarheid'. In dit rapport vind je een voorbeeld.

4. Opgeloste punten worden opnieuw nagelopen om te kijken of het goed werkt en om van te leren.

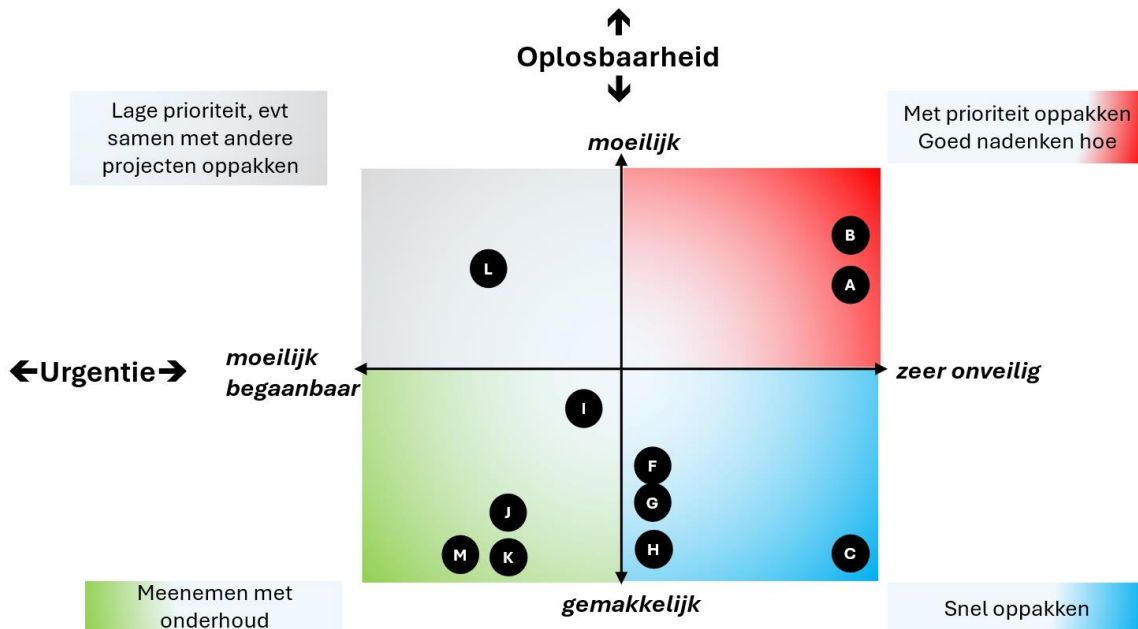
Op die manier dekken we uiteindelijk een steeds wijder gebied en pakken ook meer punten op die niet direct veiligheid-kritisch zijn, maar wel te maken hebben met goede begaanbaarheid en gemakkelijk je bestemming kunnen bereiking. In het kader van inclusie en het doorbreken van eenzaamheid.

### Verlag in volgorde van prioriteit:

De testrit begon bij Groenendaal, door het Groenewoud, Servatiusstraat en Jan Smuldersstraat. Een kort uitstapje naar de PLUS, terug door de Mr. De La Courtstraat, door het kleine paadje naar het Groenewoud en eindigde weer bij Groenendaal.

Overzicht van gevonden punten.

A, B en C beoordelen wij als veiligheids-kritisch. C kan gemakkelijk en snel opgelost worden.



### **Structureel zeer onveilige situaties:**

Dit zijn situaties die structureel opgelost moeten worden i.v.m. veiligheid

- A. Jan Smuldersstraat voor huisnummer 36.  
[36 Jan Smuldersstraat - Google Maps](#)  
Parkeerplaatsen zijn te kort voor de wat langere auto's. Rolstoelers moeten vóór de boom de straat op om er langs te kunnen. Aan de overkant is geen voetpad.
  
- B. Jan Smuldersstraat voor huisnummer 42.  
[42 Jan Smuldersstraat - Google Maps](#)  
Het voetpad is breed genoeg, maar loopt in een 'heuvel' over boomwortels heen. Dit is voor aangeduwde rolstoelen geen probleem, maar rolstoelrijders die zelf duwen komen er niet tegenop. Ze kijken uit over de straat. Voor mensen die naar de Mr. De la Courtstraat moeten is uitwijken naar de overkant geen optie omdat het direct aan een kruispunt ligt.
  
- C. Het paadje van de Jan Smuldersstraat naar de PLUS.  
[4 Kuilenhurk - Google Maps](#)  
De twee hekjes staan te dicht bij elkaar, waardoor wat grotere of langere rolstoelen er niet doorheen kunnen. Uitmijnen over de Kuilenhurk is vaak niet mogelijk omdat er aan de ene kant vaak auto's geparkeerd staan en aan de andere kant een laadpaal is waar auto's geparkeerd staan om op te laden. Mensen moeten op de Kuilenhurk dus over de rijbaan van en naar de PLUS.

### **Zeer onveilige situaties door gedrag:**

Een andere categorie is onveilige situaties die ontstaan door gedrag van bewoners. Hier kunnen nauwelijks structurele oplossingen voor gevonden worden. Dus in dit verslag alleen ter kennisgeving.

- D. Een half op de stoep geparkeerde bestelauto, met daarvoor over de hele breedte van de stoep klike's neergezet.
  
- E. Een over de hele breedte van de stoep neergezet reclamebord. (Hier is al actie op ondernomen).

### **Onveilige situaties, soms gecombineerd met gedrag:**

Dit zijn onveilige situaties, die in sommige situaties verergerd worden door gedrag. Door deze aan te pakken ontstaat een betere situatie.

- F. Een schuin aflopende stoep met daarop een klike geparkeerd.  
[32 Groenewoud - Google Maps](#)  
De stoep is zo schuin dat rolstoelers de straat op rollen of zelfs omkieperen. De klike die omzeild moet worden maakt het nog erger. De straat is hier niet erg druk, dus met goed

uitkijken kom je er wel.

- G. De uitgang van de PLUS loopt zeer schuin af. Winkelwagentjes, rolstoelers, kinderwagens rijden pardoos de straat op.
- H. Op diverse plekken, o.m. midden op de parkeerplaats bij de huisartsenpost liggen putdeksels waar je gemakkelijk met het voorwiel van je rolstoel in vast komt te zitten

**Onhandige of zeer oncomfortabele situaties:**

Deze veroorzaken niet direct onveilige situaties, maar maken het wel heel moeilijk om te komen waar je heen moet.

- I. Komend vanaf de Servatiusstraat, met de bedoeling naar de PLUS te gaan is het moeilijk om het kruispunt met de Jan Smuldersstraat over te steken. Daarom om het terras van Mout & Hout heen rijden, maar daar waar het parkeerterreintje van WayPoint begint is het door de schuin aflopende stoep lastig om hier door te rijden. Bij de testrit stond er ook nog een auto op de stoep geparkeerd die de hele stoep blokkeerde.

Beter is om aan de overkant te gaan rijden, maar het oversteken is daar wat lastig omdat:

- a. De stoeprand wel laag genoeg lijkt maar in de praktijk niet te nemen is
- b. Daar waar je wel goed kan oversteken staat aan de overkant een boom
- c. Of je steekt over op de inrit naar de achtertuin van Mout & Hout.

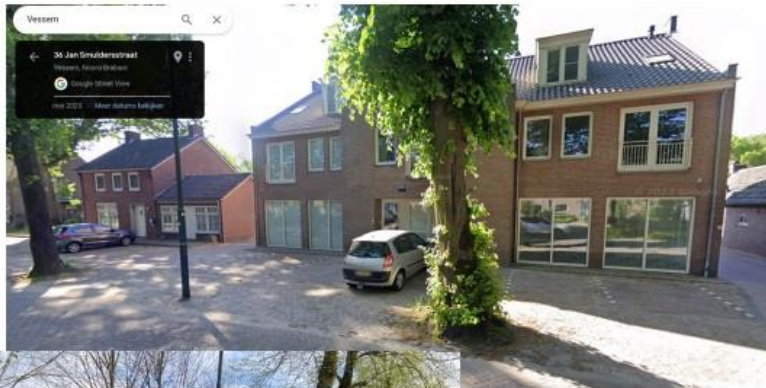
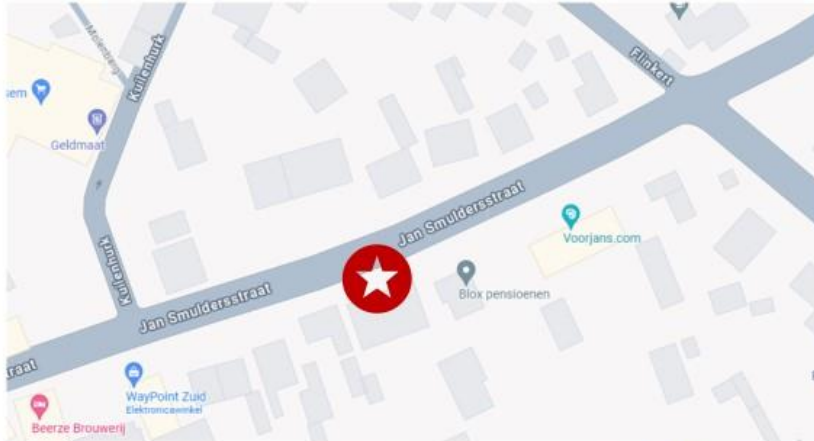
Mogelijk zou het aanbrengen van een zebrapad en het verlagen van het stoeprandje de situatie helderder maken.

- J. Het paadje naar de PLUS toe heeft een zeer oneffen bestrating, je rammelt je rolstoel uit. Dit zelfde geldt voor de bestrating als je vanuit de PLUS de Jan Smuldersstraat oversteekt en naar de Mr. De la Courstraat rijdt. Een lang stuk waar mensen die moeilijk ter been zijn gemakkelijk kunnen struikelen.
- K. Met een rolstoel kun je het paadje tussen de Mr. De la Courtstraat en het Groenewoud niet in omdat het hekje aan de kant van de Mr. De la Courtstraat te nauw is. Het hekje aan de andere kant is wel goed. Dit is gemakkelijk te corrigeren.

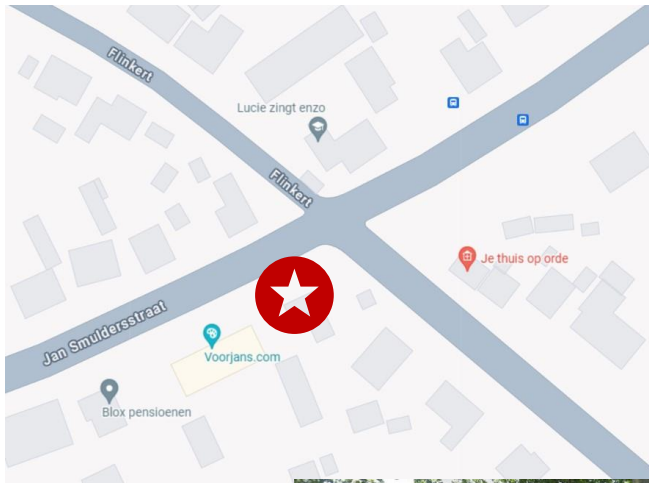
Overige opmerkingen:

- L. Voor mensen die vanuit de Servatiusstraat naar de Wilhelminalaan willen, is de stoep naar de oversteekplaats op de Jan Smuldersstraat te smal. Ze moeten dus over het kermisterrein. Dat moet je wel weten anders moet je weer helemaal terugrijden.
- M. Bij de versmalling op de Jan Smuldersstraat staat een paaltje dat je in het donker gemakkelijk over het hoofd ziet. Wellicht beter om er reflectoren op te zetten of het helemaal weg te halen.

## Locatie A – veiligheids-kritisch

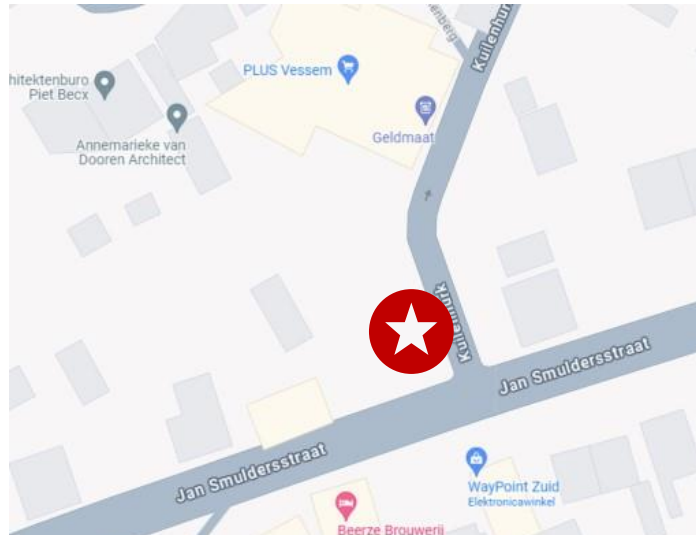


## Locatie B – veiligheids-kritisch





## Locatie C – veiligheids-kritisch

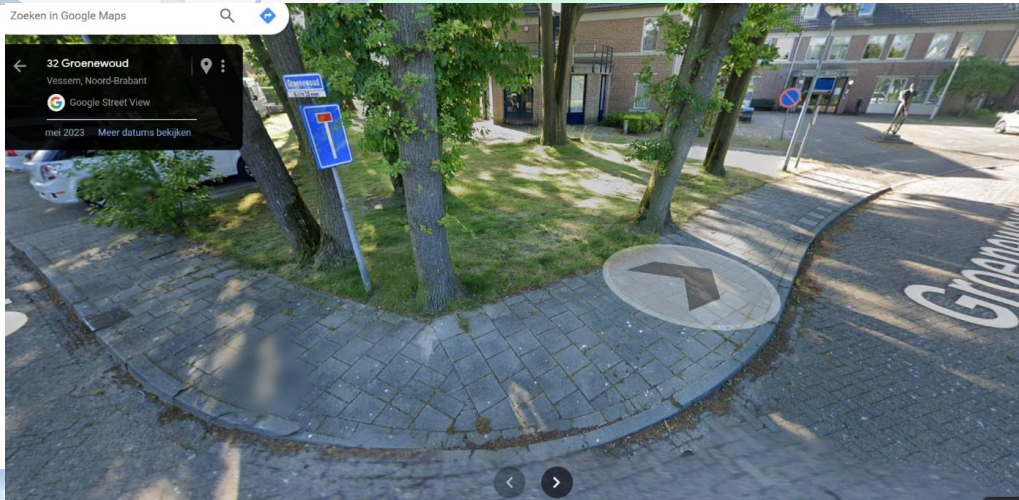
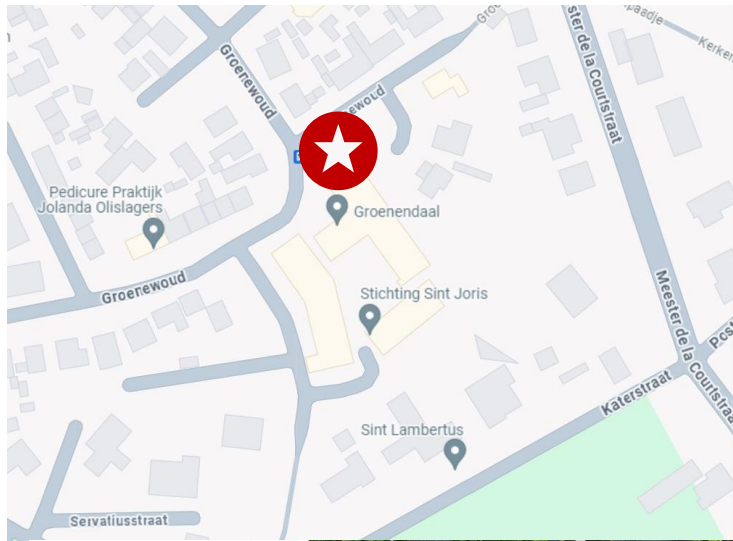


## Situatie D, E – veiligheids-critisch door gedrag

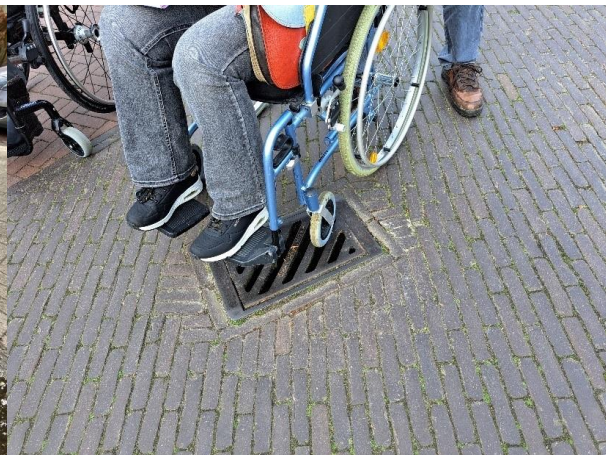




## Locatie F – onveilig

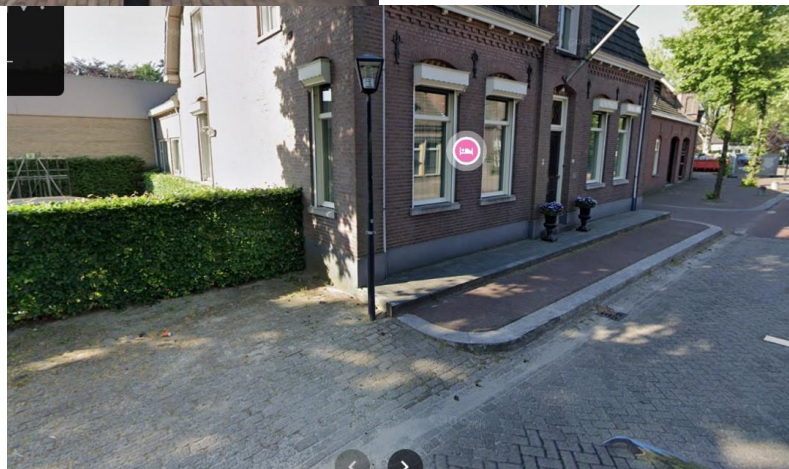


## Locatie G , H – onveilig





## Locatie I – onhandig







## Situaties J en K



## Situaties L en M

